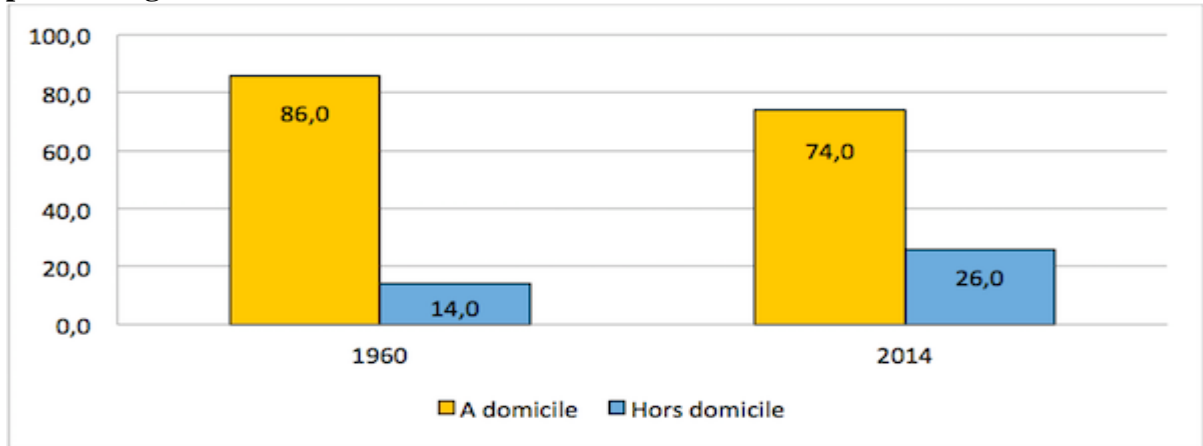
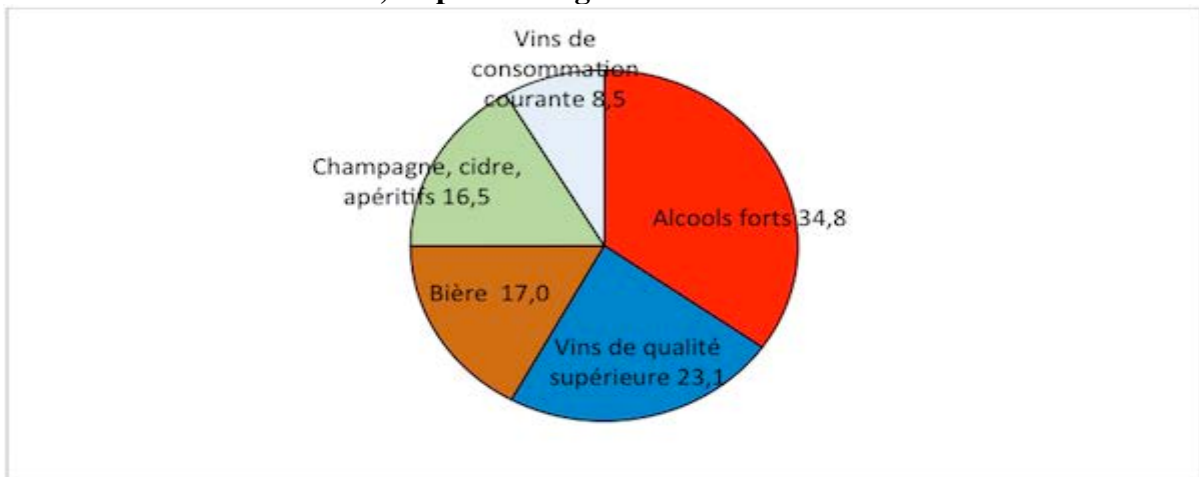


Graphique 1 : évolution de la part des dépenses alimentaires à domicile et hors domicile dans les dépenses alimentaires des ménages français entre 1960 et 2014, en pourcentages



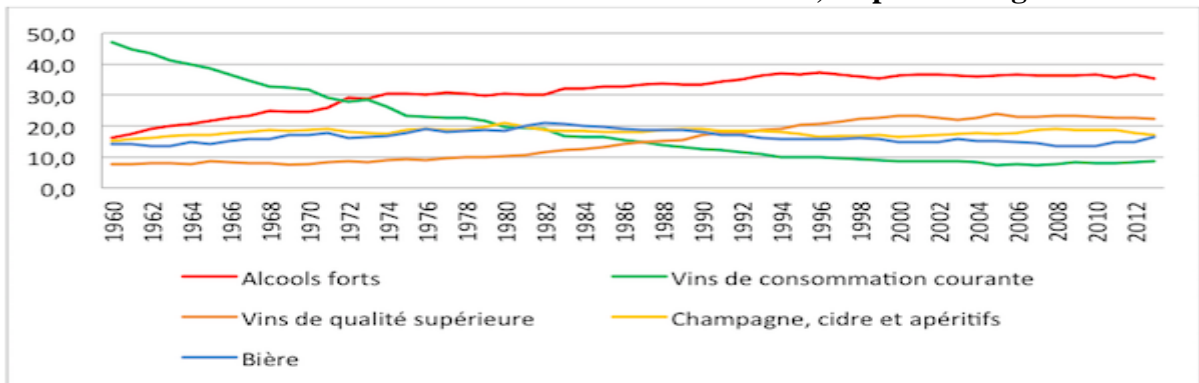
Source : INSEE.

Graphique 2 : part de la consommation des différents alcools dans la consommation de boissons alcoolisées en 2014, en pourcentages



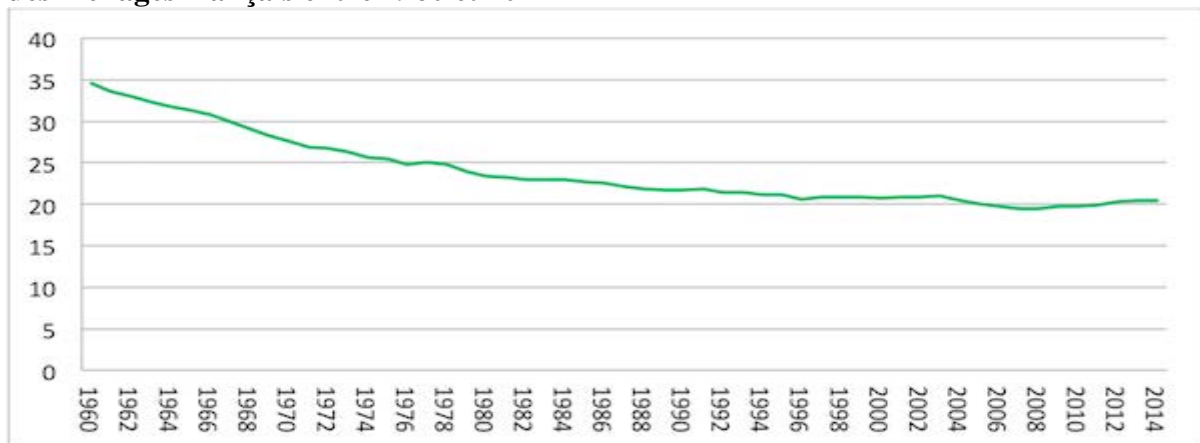
Source : INSEE.

Graphique 3 : évolution de la part de la consommation des différents alcools dans la consommation totale d'alcools en France entre 1960 et 2014, en pourcentages



Source : INSEE.

Graphique 4 : évolution de la part de l'alimentation dans les dépenses de consommation des ménages français entre 1960 et 2014



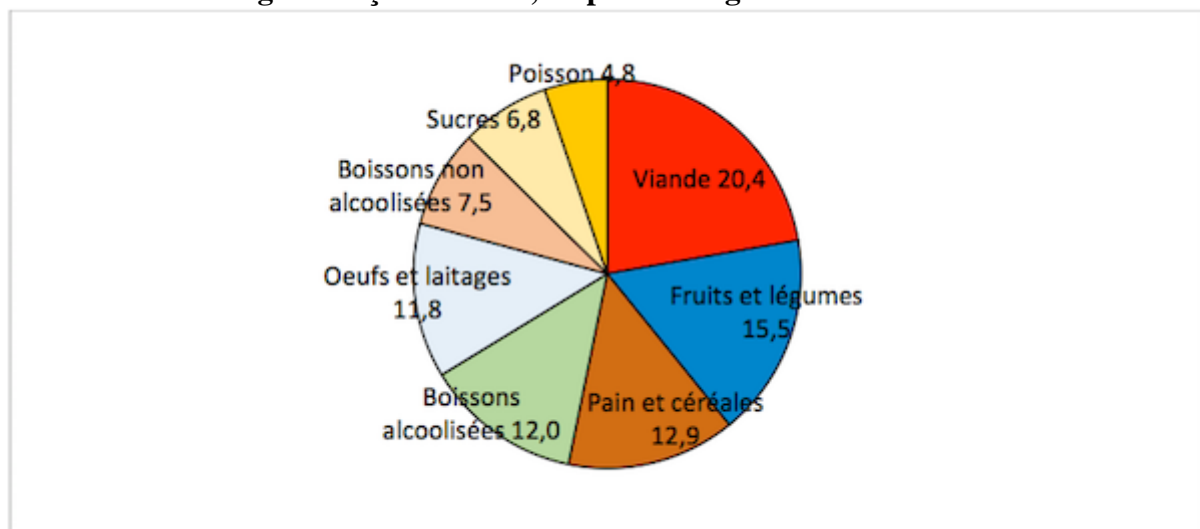
Source : INSEE.

Graphique 5 : évolution de la part de l'alimentation dans les dépenses de consommation des ménages français entre 2000 et 2014



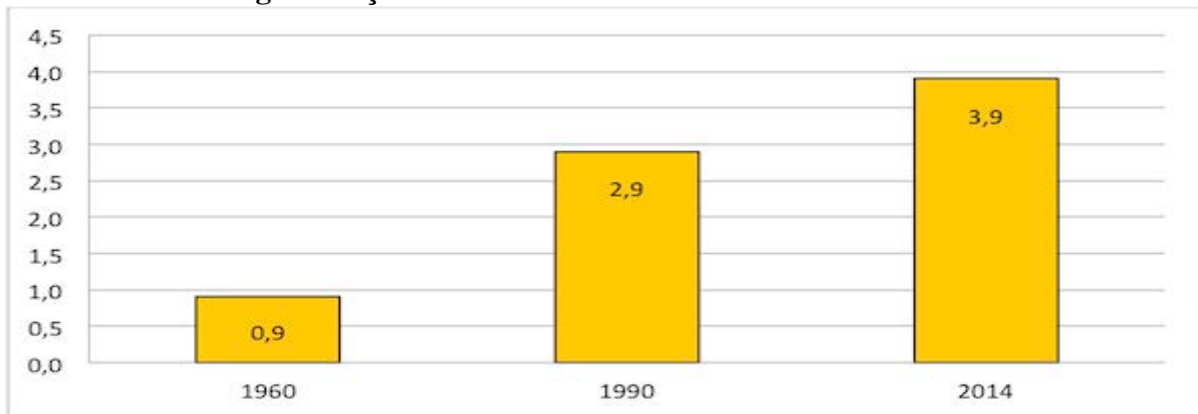
Source : INSEE.

Graphique 6 : part des différents produits alimentaires dans les dépenses alimentaires à domicile des ménages français en 2014, en pourcentages



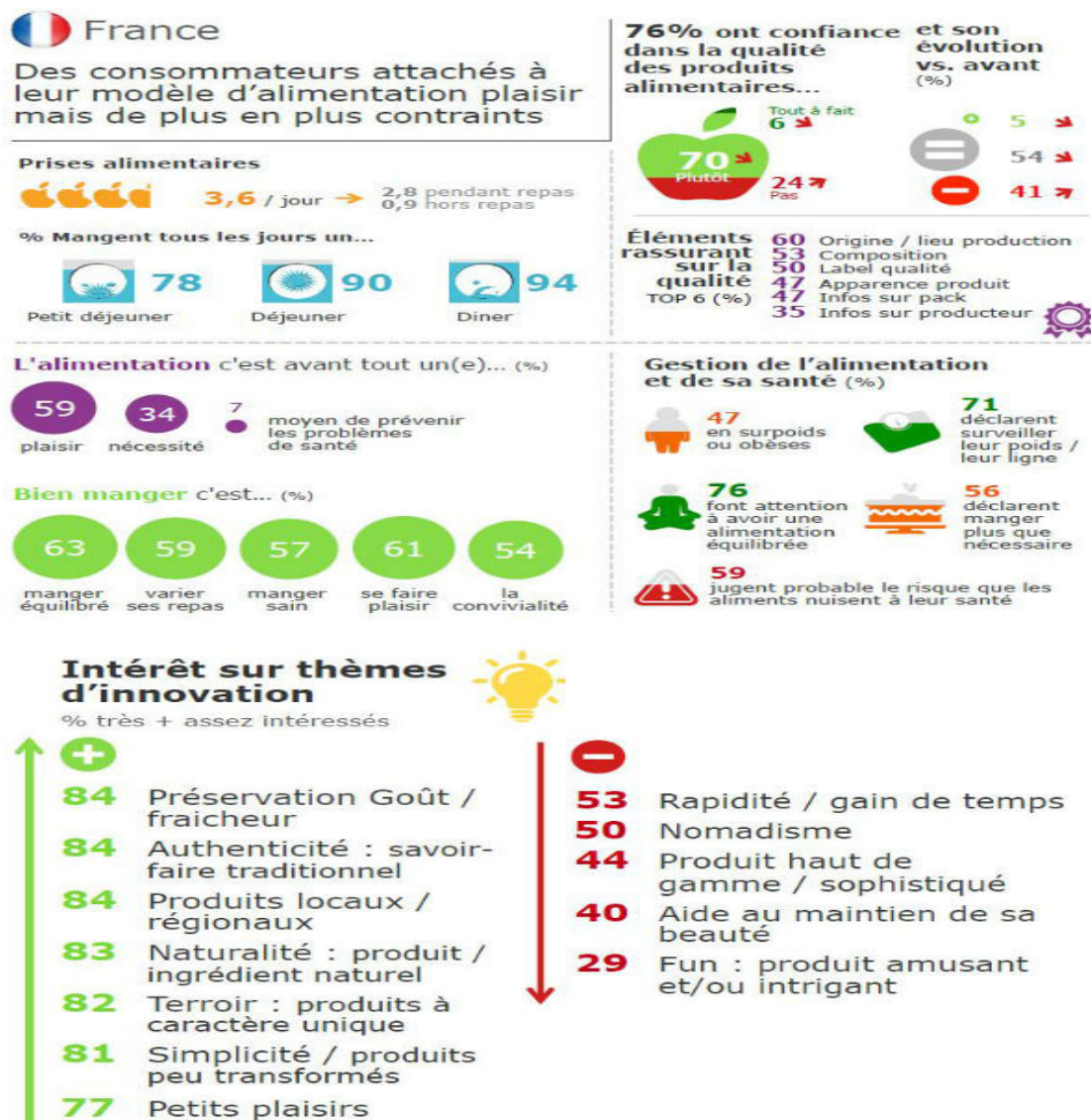
Source : INSEE.

Graphique 9 : évolution de la part des plats préparés dans les dépenses alimentaires à domicile des ménages français entre 1960 et 2014



Source : INSEE.

Alimentation en France : profil type du consommateur



Source : TNS Sofres

Tableau 1 – Dépenses des ménages en produits sucrés

Poids dans la dépense de consommation des ménages	Coefficients budgétaires (en %)		Valeur 2004 (millions d'euros)
	1990	2004	
des produits alimentaires et boissons non alcoolisées	15,7	14,3	130 746
des produits alimentaires seuls	14,8	13,2	120 859
des produits sucrés (fonction 0118)	1,0	1,1	9 830
Produits sucrés (fonction 0118), dont :	100,0	100,0	9 830
Chocolat et confiseries de chocolat , dont :	41,4	44,6	4 380
Confiseries de chocolat (y compris barres)	17,1	16,0	1 568
Tablettes de chocolat (hors barres et chocolat blanc)	15,3	15,4	1 516
Tablettes de chocolat blanc	0,5	0,6	57
Cacao en poudre sucré	4,4	3,8	377
Pâte à tartiner au cacao	4,1	8,8	863
Confiseries de sucre, dont :	19,2	21,2	2 085
Autres confiseries de sucre	11,4	14,3	1 405
Chewing-gums	7,0	6,4	631
Fruits confits	0,8	0,5	49
Glaces et sorbets	17,1	16,2	1 590
Conserves de fruits ¹ , dont :	10,0	9,2	908
Confitures et gelées	3,5	3,4	338
Fruits aux sirop	4,3	2,9	288
Compotes	2,2	2,9	282
Sucre en morceaux ou en poudre	9,5	6,1	603
Miel	1,7	2,1	202
Édulcorants	1,1	0,6	62

1. Une moitié est comptabilisée dans la fonction 0118 (sucre, confitures, miel, chocolat et confiseries) et l'autre moitié dans la fonction 0116 (fruits).

Sources : comptes nationaux, base 2000, Insee, L'Alliance 7 et Cedus.

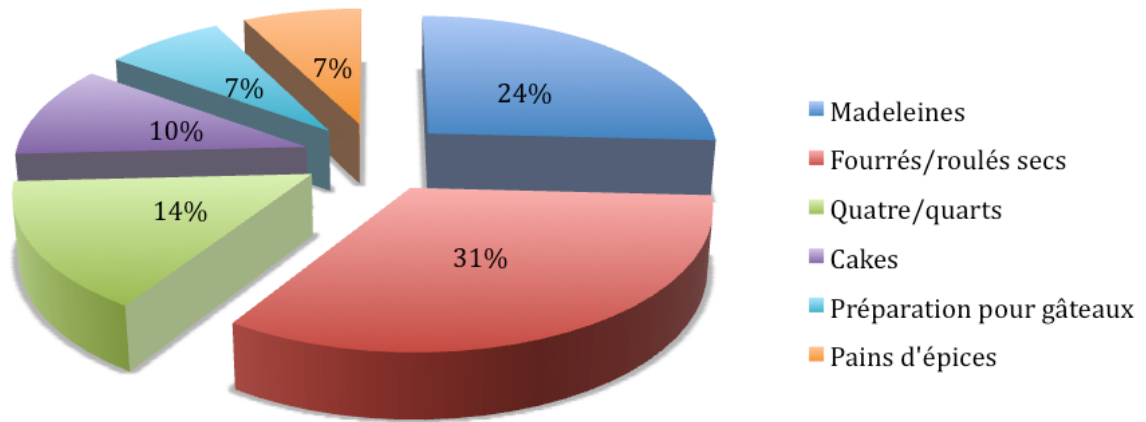
Tableau 2 – Achats de produits sucrés par les ménages

en kg par personne					
	1990	1995	1999	2000	2004
Chocolat (y compris chocolat blanc), dont :	3,0	3,4	3,8	3,7	4,1
Tablettes de chocolat (hors barres et chocolat blanc)	1,5	1,6	1,8	1,8	1,7
Cacao en poudre sucré	0,9	1,0	1,0	0,9	1,1
Pâte à tartiner au cacao	0,5	0,8	0,9	0,9	1,2
Tablettes de chocolat blanc	0,1	0,0	0,1	0,1	0,1
Confiseries de chocolat	2,4	2,8	3,0	3,2	3,2
Confiseries de sucre, dont :	2,7	3,6	3,4	3,7	3,7
Autres confiseries de sucre	2,0	2,7	2,6	2,8	3,1
Chewing-gums	0,5	0,7	0,7	0,8	0,5
Fruits confits	0,2	0,2	0,1	0,1	0,1
Sucre en morceaux ou en poudre	10,1	9,3	8,5	8,0	7,3
Glaces et sorbets	3,8	4,0	3,5	3,8	3,7
Compotes de fruits	1,6	1,8	2,2	2,3	3,1
Confitures et gelées	2,4	2,7	2,6	2,6	2,1
Fruits au sirop	3,0	2,0	1,6	1,7	1,6
Miel	0,4	0,4	0,5	0,5	0,5
Total des produits sucrés	29,4	30,0	29,1	29,5	29,3

NB : le chocolat blanc, composé de beurre de cacao, bien que classé en "confiseries de sucre" dans les nomenclatures douanières et de Classification des produits française, a vocation à figurer dans l'agrégat "chocolat" en analyse de marché.

Sources : Annuaire statistique de la France 2006, Insee, L'Alliance 7 et Cedus.

Pâtisserie industrielle



PÂTISSERIE INDUSTRIELLE : PARTS DE MARCHÉ

